

A photograph of children playing at a school playground. In the foreground, a girl in a red polo shirt with 'Standard Chartered' and 'NB' logos is smiling and holding a green water bottle. Next to her, a girl in a striped shirt is looking at a white water bottle. In the background, other children are playing on a climbing structure. A teal banner is overlaid on the bottom left of the image.

Koersdocument 2025 – 2028

Unitus welzijn



unitus

de kracht van delen

Unitus

Unitus is de koepelorganisatie van Hoera kindercentra (Leudal, Nederweert, Peel en Maas en Weert) en de welzijnsorganisaties Punt Welzijn (Nederweert en Weert), Vorkmeer (Peel en Maas) en Synthese (Beesel, Bergen, Gennep, Heumen, Horst aan de Maas, Leudal, Mook en Middelaar en Venray).



Vorkmeer is werkzaam binnen alle 11 dorpen van de gemeente Peel en Maas. Onze visie heeft als uitgangspunt gemeenschapsontwikkeling door zelfsturing. Het kernbegrip daarbij is "Het goede leven": prettig (samen)leven in een fijne omgeving en jezelf goed voelen. Dit doen wij door de kracht van de gemeenschap te stimuleren door bewoners(groepen) te adviseren, inspireren en stimuleren, en daarnaast ondersteunen we individuen die het tijdelijk niet zelf redden om de regie over hun dagelijks leven te voeren. Bij Vorkmeer werken circa 40 sociaal werkers en 50 vrijwilligers.

Kerkstraat 32 | 5981 CG Panningen | www.vorkmeer.nl | 077 3077350



Synthese is een welzijnsorganisatie geworteld in Noord- en Midden-Limburg. Wij bieden onder andere ondersteuning bij initiatieven in buurt, dorp of wijk. En bij het vormgeven van een aangename leefomgeving, inzet voor elkaar of individuele vragen over gevoel, relaties, werk en geld, opvoeden en gezin. We streven ernaar dat iedereen meedoet. Onze missie? Het alledaagse leven ruimte geven: overal en voor iedereen! Bij Synthese werken circa 75 sociaal werkers en zijn er 200 vrijwilligers.

De Wieënhof 1 | 5802 EZ Venray | www.synthese.nl | 0478 517317



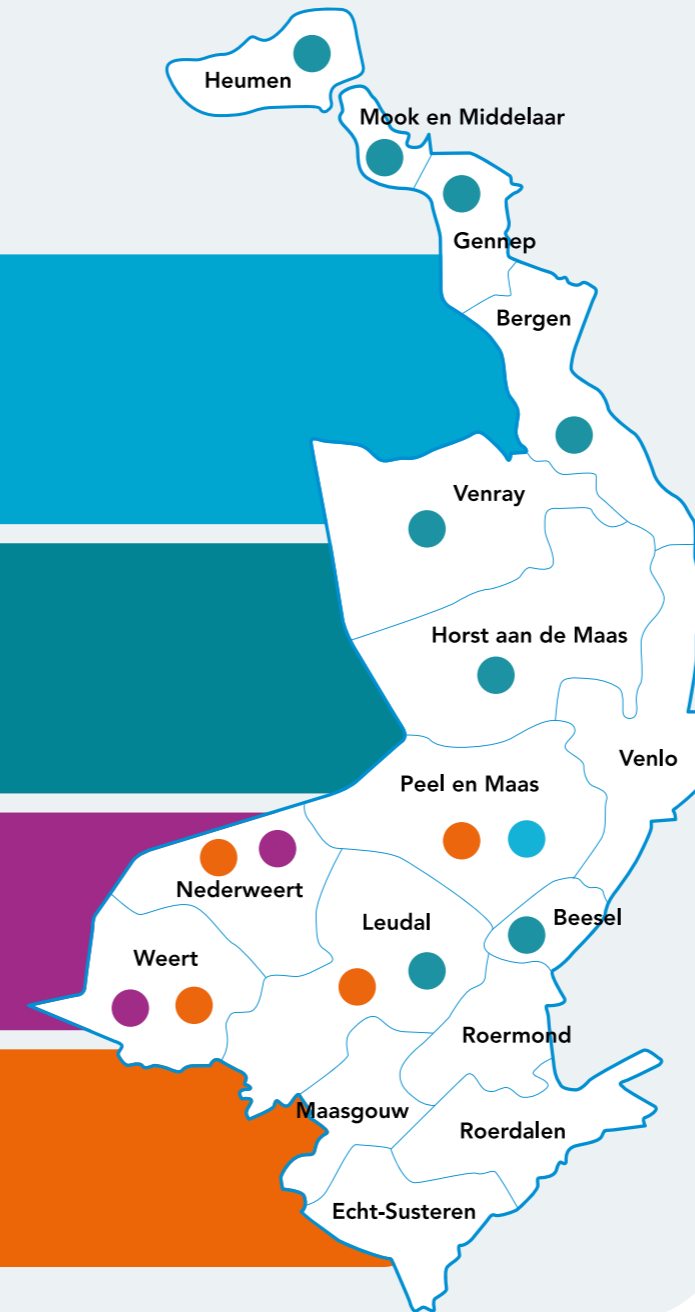
Punt Welzijn is een welzijnsorganisatie werkzaam in de gemeenten Weert en Nederweert. Punt Welzijn stimuleert iedereen om het beste uit zichzelf te halen. Door in beweging te komen, letterlijk en figuurlijk, werken we aan een bestendige verandering voor nu en later. Er werken circa 60 sociaal werkers, 280 vrijwilligers en 50 stagiaires op het gebied van opgroeien, samenleven en gezonde leefstijl.

Beekstraat 54 | Postbus 112 | 6000 AC Weert | www.puntwelzijn.nl | 0495 697900



Hoera kindercentra biedt dagopvang (0-4 jaar), peuterprogramma (2-4 jaar), buitenschoolse opvang (4-13 jaar) en gastouderopvang (0-13 jaar), in de gemeenten Peel en Maas, Leudal, Nederweert en Weert. Hoera levert een professionele bijdrage aan de ontwikkeling van kinderen van 0-13 jaar. We doen dit samen met ouders en lokale partners. Bij Hoera werken circa 400 (pedagogisch) medewerkers en 30 stagiaires.

Kerkstraat 32 | 5981 CG Panningen | www.hoerakindercentra.nl | 077 3589797



Unitus - koepelorganisatie

Bij de koepelorganisatie Unitus zijn vier stichtingen aangesloten: drie welzijnsstichtingen, namelijk Synthese, Vorkmeer en Punt Welzijn, en één kinderopvangstichting, Hoera kindercentra. De welzijnsstichtingen zijn actief in 11 gemeenten, terwijl Hoera kindercentra werkzaam is in 4 gemeenten. Het werkgebied van Unitus beslaat voornamelijk Noord- en Midden-Limburg.

Unitus welzijn

De welzijnsstichtingen hebben, in samenspraak met interne en externe stakeholders, elk hun eigen koersdocumenten opgesteld, die passen bij hun dienstverlening en jaarlijkse werkplannen, zoals overeengekomen met de verschillende gemeenten in hun werkgebied. De stichtingen spelen vanuit de lokale context voortdurend in op de ontwikkelingen in de samenleving.

Een viertal actuele gemeenschappelijke thema's, uitgangspunten en kaders voor de welzijnsstichtingen binnen Unitus zijn vastgelegd in dit koersdocument. Deze thema's zijn samen te vatten als: investeren in gemeenschapsontwikkeling, kansengelijkheid, positieve gezondheid en (lokaal) partnerschap.

Unitus koepelorganisatie

Daarna lichten we de gezamenlijke uitgangspunten van de koepelorganisatie toe en gaan wij in op de organisatiestructuur van Unitus en de gezamenlijke ambitie en meerwaarde van de samenwerking. Deze meerwaarde is samen te vatten als: versterken van de bedrijfsvoering, de regionale impact en het lerend vermogen van de organisaties en medewerkers.

Hoera kindercentra heeft een eigen koersdocument.

1. Beleidskaders Unitus welzijn

De drie welzijnsstichtingen hebben gemeenschappelijke thema's en uitgangspunten vastgesteld. Deze uitgangspunten vormen de basis voor onze interacties met verschillende gemeenten en organisaties die voornamelijk op regionaal niveau opereren.

Hoewel veel thema's overal in de regio spelen, zoals bestaanszekerheid en vergrijzing, kan de aanpak per gemeente verschillen. Gemeenten en organisaties vertrouwen steeds meer op de (gemeenschaps)kracht van inwoners en de sociale infrastructuur in wijken en dorpen. Als welzijnsorganisaties ondersteunen wij de ontwikkeling van vitale en krachtige gemeenschappen. We geloven dat het cruciaal is om altijd aan te sluiten bij de behoeften en capaciteiten van de inwoners.

We benoemen hieronder vier belangrijke thema's voor de periode 2025-2028. Hoewel dit niet de enige relevante thema's zijn, laten ze zien hoe wij als Unitus-welzijn naar de samenleving kijken en welke principes wij volgen bij het vinden van duurzame oplossingen voor maatschappelijke problemen. Achtereenvolgens behandelen wij de volgende thema's:

- Gemeenschapsontwikkeling
- Kansengelijkheid; aandacht voor kwetsbare inwoners

- Positieve gezondheid en Gezond gedrag
- Duurzaamheid en partnerschap met gemeenten en organisaties

a. Investeren in gemeenschapsontwikkeling

Bij Unitus staan wij voor gelijke kansen en veerkrachtige gemeenschappen. Daarom investeren we in gemeenschapsontwikkeling, waarbij inwoners samenwerken om hun leefomgeving prettiger, gezonder en veiliger te maken. We zien lokale gemeenschappen als sociale ecosystemen, waarin wijzelf, onze partners en de overheid een rol spelen. In de afgelopen decennia is een verschuiving ontstaan van centrale regelgeving naar meer nadruk op individuele verantwoordelijkheid. Dit blijkt geen duurzaam antwoord en daarom streven wij naar een holistische aanpak waarin samenwerking en gemeenschappen centraal staan. Door de samenleving te zien als een eco-systeem, richten wij ons op samenwerking en 'samen'kracht. Hierbij zijn de behoeften en belangen van professionals, bestuurders en inwoners niet tegenstrijdig, maar juist complementair aan elkaar. Niet het (individuele) probleem centraal stellen, maar ieders talenten en kracht.

In beleidsstukken wordt veel gesproken over de kracht van het 'voorliggend veld' en bewonersparticipatie. Dit houdt veelal in dat inwoners worden uitgenodigd tot meedenken over problemen in onze maatschappelijke systeemwereld. In plaats van projecten van bovenaf, geloven wij in bottom-

up benaderingen. Wij pleiten voor een veel radicalere keuze voor gemeenschapsontwikkeling waarin juist geïnvesteerd wordt in gemeenschapskracht waarbij gemeenschappen in staat zijn om actief bij te dragen aan vraagstukken die hen raken. Samen werken aan vitale gemeenschappen vereist verbinding zoeken met en aansluiten bij (de leefwereld van) inwoners in wijken en dorpen. We willen niet alleen vóór hen werken, maar samen mét hen aan leefbare en gezonde buurten bouwen.

Veel belangrijke thema's zoals problemen in de zorg, integratie, opvang van statushouders, eenzaamheid, laaggeletterdheid en de verdeeldheid in de samenleving, hebben al een plek in de vitale gemeenschappen. Bijvoorbeeld door gebruik van de ABCD-methode (Asset Based Community Development) kun je het appèl doen op ieders mogelijkheden en gemeenschapskracht.

We willen met betrokkenen en buurtbewoners in gesprek gaan over maatschappelijke kwesties en aansluiting zoeken bij de mogelijkheden en behoeften van de gemeenschap. Dit vraagt om een sterke wijk- of dorpsgerichte benadering. Hoewel het misschien langer duurt, leidt dit tot duurzame resultaten. We kijken naar de samenhang tussen verschillende gebieden en benaderen de problemen integraal.

Als sociaal werkers zijn we er om te luisteren en advies te geven wanneer dat nodig is (presentiebenadering). We moedigen samenwerking aan, brengen mensen met elkaar in contact en leggen verbindingen met ervaringen elders. Het belangrijkste is dat het initiatief bij de inwoners ligt. Zij zijn onze voornaamste opdrachtgevers.

Afhankelijk van de lokale situatie bieden we ondersteuning, en soms zijn we ook degenen die diensten aanbieden. Maar pas als de samenleving zelf verantwoordelijkheid neemt voor de sociale structuur is het echt duurzaam. Daarom werken we samen met de inwoners om dit doel te bereiken.

b. Kansengelijkheid: aandacht voor kwetsbare inwoners

We willen dat iedereen kan meedoen en zijn of haar talenten kan benutten, want iedereen is belangrijk. Een sterke gemeenschap heeft oog voor mensen waarbij het (soms) niet vanzelf gaat.

Vaak wordt er gesproken over 'eigen kracht' en 'zelfredzaamheid', maar wij geloven meer in de kracht van de gemeenschap en samenredzaamheid. Niet iedereen heeft dezelfde kracht en vaardigheden. Problemen zoals armoede, laaggeletterdheid en individuele problemen zijn hardnekkig en kunnen niet altijd worden opgelost door alleen op eigen kracht te vertrouwen.

Daarom is het ook van belang om, naast het werken aan gemeenschapsontwikkeling, hulp te bieden aan individuen, zoals maatschappelijk werk, sociaal-juridische hulp, opvoedondersteuning en hulp bij administratie. Meestal is deze hulp tijdelijk van aard. Het is belangrijk om een (makkelijk toegankelijk) vangnet te hebben.

Ook bij individuele hulp zoeken wij naar passende collectieve oplossingen zoals groepsbijeenkomsten, informele netwerken en methoden zoals De Nieuwe Route en JIM (Jouw Ingebrachte Mentor) om samen te werken en elkaar te helpen. Samen staan we sterker.

c. Positieve gezondheid: naar een gezonde leefstijl en leefomgeving

Een grote uitdaging in de zorg is om te verschuiven van ziekte en zorg naar gezond gedrag en levensstijl. Positieve Gezondheid leert ons dat we naar het bredere plaatje moeten kijken, waarbij sociale factoren zoals zingeving, mentaal welzijn en de kwaliteit van leven centraal staan. Dit betekent dat we vragen stellen als: Wat wil je bereiken in je leven? Wat kun je zelf nog doen? Waar wil je nog in groeien? Waar heb je hulp bij nodig? We moedigen mensen aan om zelf de regie te nemen over hun gezondheid. Mensen zijn meer dan hun diagnose. Door deze aanpak sluit de zorg beter aan bij de behoeften en mogelijkheden van mensen en hun omgeving.

Op de lange termijn is het belangrijk dat de samenleving meer investeert in duurzame oplossingen. Een gezonde levensstijl is geen korte cursus, maar vereist blijvende inzet van mensen en investeringen in een gezonde omgeving. Dit vergt tijd en doorzettingsvermogen. We zien ook dat samenwerking met partners op het gebied van opgroeien en opvoeden, zoals kinderopvang, onderwijs en verenigingen, essentieel is. Een integrale aanpak is nodig en we hebben hiermee al goede ervaringen opgedaan in enkele gemeenten.

d. Partnerschap met gemeenten en andere stakeholders

Om de kernwaarden van Unitus (Betrokken, Lokaal verankerd, In verbinding, Met lef) goed toe te passen, is duurzaam partnerschap essentieel. Wij geloven in de 'gouden driehoek': een sterke samenwerking tussen inwoners, (welzijns)organisaties en gemeenten. Dit vraagt om het opbouwen van langdurige relaties, met behoud van onafhankelijkheid en kritisch vermogen, om de



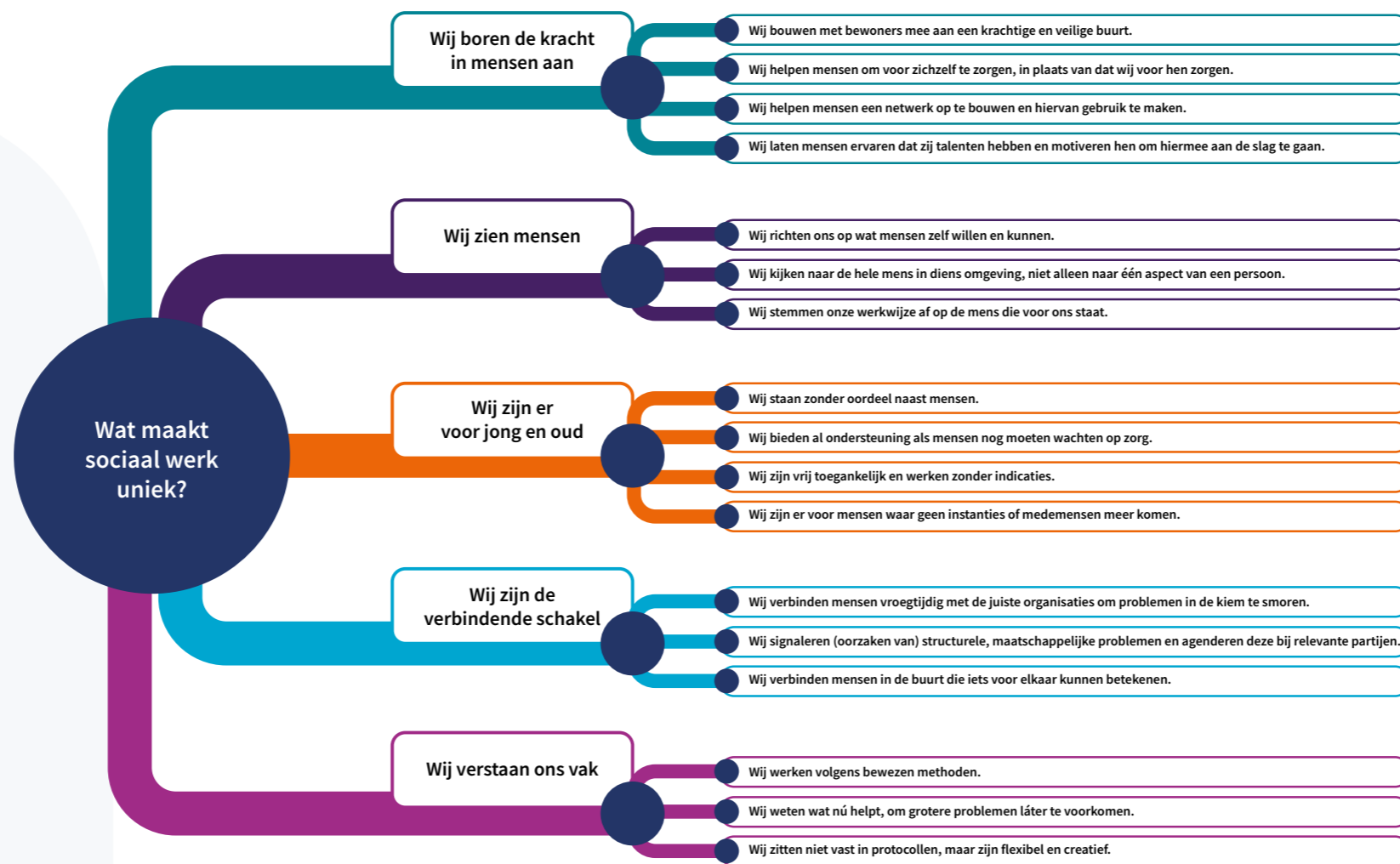
samenhang in gemeenschappen te versterken. We willen geen instrumentele opdrachtgever-opdrachtnemer relatie, maar werken bij voorkeur vanuit een strategisch partnership samen aan maatschappelijke opgaven. In dit partnership mag van het welzijnswerk een proactieve houding verwacht worden om mee te denken in nieuw beleid, dwarsverbanden te leggen of hiaten te signaleren.

Het welzijnswerk vervult een ondersteunende rol aan de gemeenschap, weet wat er speelt bij inwoners en daagt de gemeente hierin spreekwoordelijk uit. In dit partnership spiegelen gemeente en welzijnswerk elkaar wederzijds kritisch op hun rol, zowel op strategisch, tactisch als operationeel niveau. In deze relatie moet een gezonde 'spanning' bestaan en bovenal ruimte zijn om elkaar aan te spreken op wat goed gaat, maar ook op wat beter kan.

We zien onszelf als de oren en ogen van de wijk, en werken hierbij samen met anderen. Een meerjarige duurzame subsidierelatie is hierbij belangrijk. Het stelt ons in staat om een team van professionals te hebben die onafhankelijk kunnen werken en sterke banden kunnen opbouwen met lokale gemeenschappen. Zo kunnen we effectief inspelen op lokale behoeften en maatschappelijke trends. Zo blijft onze focus liggen op inhoud en uitvoering van dienstverlening en niet op accountmanagement en inkoop.

We investeren in deskundige professionals die de lokale situatie en inwoners goed kennen. Jaarlijks doorlopen we de PDCA-cyclus (Plan-Do-Check-Act) om te sturen op gewenste maatschappelijke effecten en kwaliteitsbeheer. Dit wordt ook extern getoetst (wij zijn HKZ/ISO-gecertificeerd) en we betrekken inwoners bij evaluaties en de ontwikkeling van ons werk. Voor ons zijn de inwoners de belangrijkste opdrachtgever.

Het verhaal van sociaal werk



Missie en impact

Wij geloven erin dat ieder mens meetelt en vanuit diens eigen talenten mee kan doen aan onze samenleving.

Vanuit deze overtuiging dragen wij bij aan een samenleving waarin wij werken aan verbinding, veerkracht, veiligheid en bestaanszekerheid in leefbare buurten. Onze unieke werkwijze resulteert in gemeenschappen van mensen die zichzelf kennen, handelen vanuit hun eigen kracht, elkaar helpen, en minder afhankelijk zijn van (zorg)instanties en voorzieningen.

Nevenstaande figuur is opgesteld door de Argumentenfabriek in opdracht van Sociaal Werk Nederland.



2. Unitus missie en visie

De stichtingen binnen de Unitus-groep hebben een rijke geschiedenis en zijn stevig geworteld in de gemeenten waar ze actief zijn. Ze delen een gemeenschappelijke missie en kernwaarden.

De gezamenlijke missie

Bij Unitus geloven we in kansengelijkheid en vitale gemeenschappen met veerkrachtige inwoners. Hieraan willen we betekenisvol bijdragen. We doen dit op een professionele, betrouwbare, veelzijdige en duurzame manier, en met een hoge kwaliteit.

De gezamenlijke visie

Elk mens, jong en oud, ontwikkelt zich door het samenleven met anderen. Dit gebeurt in het gezin en de buurt waarin je opgroeit, in de straat of wijk waarin je leeft, en binnen de netwerken waar je deel van uitmaakt, zoals een kindcentrum of vriendengroep. De stichtingen van Unitus leveren een bijdrage aan de samenleving. Wij verbinden mensen, bouwen en versterken netwerken, en doen dit vanuit lokale betrokkenheid. Wij geloven in vitale gemeenschappen met veerkrachtige inwoners.

Kernwaarden

- **Lokaal verankerd**

Onze stichtingen zijn sinds jaar en dag actief in de regio. We zijn geworteld in de samenleving en thuis in de wijken en dorpen van de inwoners waarvoor we werken. We kennen hen en zij kennen ons. We voelen ons sterk betrokken bij wat er lokaal gebeurt.

- **In verbinding**

Om onze ambitie te realiseren, is lokale samenwerking nodig. Unitus fungeert als netwerk voor die samenwerking.

Door ons te verenigen, zijn de lijntjes korter en benutten we elkaars kwaliteiten beter. We staan in verbinding met de inwoners en, waar het hen dient, zoeken we de verbinding met andere partijen: van zorgorganisaties tot partijen in het sociaal domein, en van onderwijsinstellingen tot het verenigingsleven. Dit doen we op een gelijkwaardige basis, waarin ieder zijn eigen rol, verantwoordelijkheid en expertise meebrengt.

- **Dynamisch**

We werken vanuit een gedeelde overtuiging, wat ons een duidelijke richting geeft terwijl het pad dynamisch mag zijn. Dit is nodig omdat de wereld om ons heen continu verandert. Onze kracht is dat we kunnen meebewegen en aansluiten bij wat een inwoner nodig heeft. Zo leveren we iedere keer weer maatwerk.

- **Met lef**

We stellen de belangen van inwoners voorop, ook als we daarvoor onze nek moeten uitsteken. Dat doen we onderzoekend en lerend, maar ook onafhankelijk en gericht op vooruitgang. Onze stichtingen leveren meer dan alleen diensten; ze leveren een bijdrage aan de samenleving.

Synergie

Binnen Unitus werken de aangesloten stichtingen samen. We delen dezelfde missie, visie en kernwaarden. Daar staan wij voor! Samen dragen we de verantwoordelijkheid om gemeenschappen op lokaal en regionaal niveau te versterken en te verbeteren. Natuurlijk zijn er lokale verschillen die passen bij de lokale situatie. Ons gezamenlijke verhaal vanuit de missie en de kernwaarden draait om samenwerking en delen.



3. Unitus: de kracht van delen

De stichtingen binnen de Unitus-groep zien voordelen van samenwerking binnen Unitus.

a. Goede en efficiënte bedrijfsvoering

Door centrale ondersteuning kunnen de stichtingen een hogere kwaliteit bieden tegen lagere kosten. Samen werken we aan sterke en betrouwbare ondersteunende diensten. Hierbij geldt het motto: "Lokaal als het moet, centraal als het kan".

Binnen Unitus zijn de krachten gebundeld op het gebied van:

- Bestuur en Raad van Toezicht
- Ondernemingsraad en Vertrouwenspersonen
- ICT
- Facilitaire ondersteuning en arbo
- Financiën en control
- HRM, PSA en kwaliteit

De meeste ondersteunende diensten hebben alleen betrekking op de welzijnsstichtingen, gezien veel onderlinge overeenkomsten op het gebied van bedrijfsvoering.

Daarnaast wordt er vanuit de stichtingen nauw samengewerkt tussen managers, stafleden en medewerkers op het gebied van:

- Management en beleid
- Kwaliteitszorg
- AVG
- Juridische vraagstukken
- Inhuur externe experts
- Gemeenschappelijk beleid en diensten en campagnes

In de komende jaren ligt sterk de nadruk op cybersecurity en awareness, verdere automatisering van bedrijfsprocessen, versterking HRM-ondersteuning en kwaliteit.

b. Regionale impact

Als belangrijke speler in Noord- en Midden-Limburg (inclusief grensoverschrijdende samenwerkingen in Brabant en Gelderland) vertegenwoordigen we het lokale sociale werk en het perspectief van inwoners. We willen een herkenbare en betrouwbare partner zijn voor gemeenten en andere organisaties, met een benadering die aanspreekt en kwaliteit levert.

Hoewel ons werk voornamelijk op lokaal niveau plaatsvindt, werken we ook samen met gemeenten en organisaties op regionaal niveau. Als gezamenlijke organisaties hebben we een groot werkgebied en vertegenwoordigen we vaak het sociale werk en de kinderopvang.

We stemmen onze inspanningen af in de regionale netwerken en waar mogelijk vertegenwoordigen we elkaar. We streven ernaar om hier een duidelijk onderscheidend geluid te laten

klinken, gedreven vanuit onze missie, visie en expertise. De bestuurders spelen een belangrijke rol in de interne afstemming en vertegenwoordiging. Maar ook managers en medewerkers zullen elkaar opzoeken en vertegenwoordigen bij regionale contacten. Als dit aansluit bij de lokale vraag, werken medewerkers samen om de dienstverlening te verbeteren, bijvoorbeeld op het gebied van scholing voor mantelzorgers en statushouders.

We laten ons leiden door lokale vraagstukken en ontwikkelingen, maar houden ook rekening met gemeenschappelijke beleidskaders voor welzijn zoals benoemd in hoofdstuk 1.

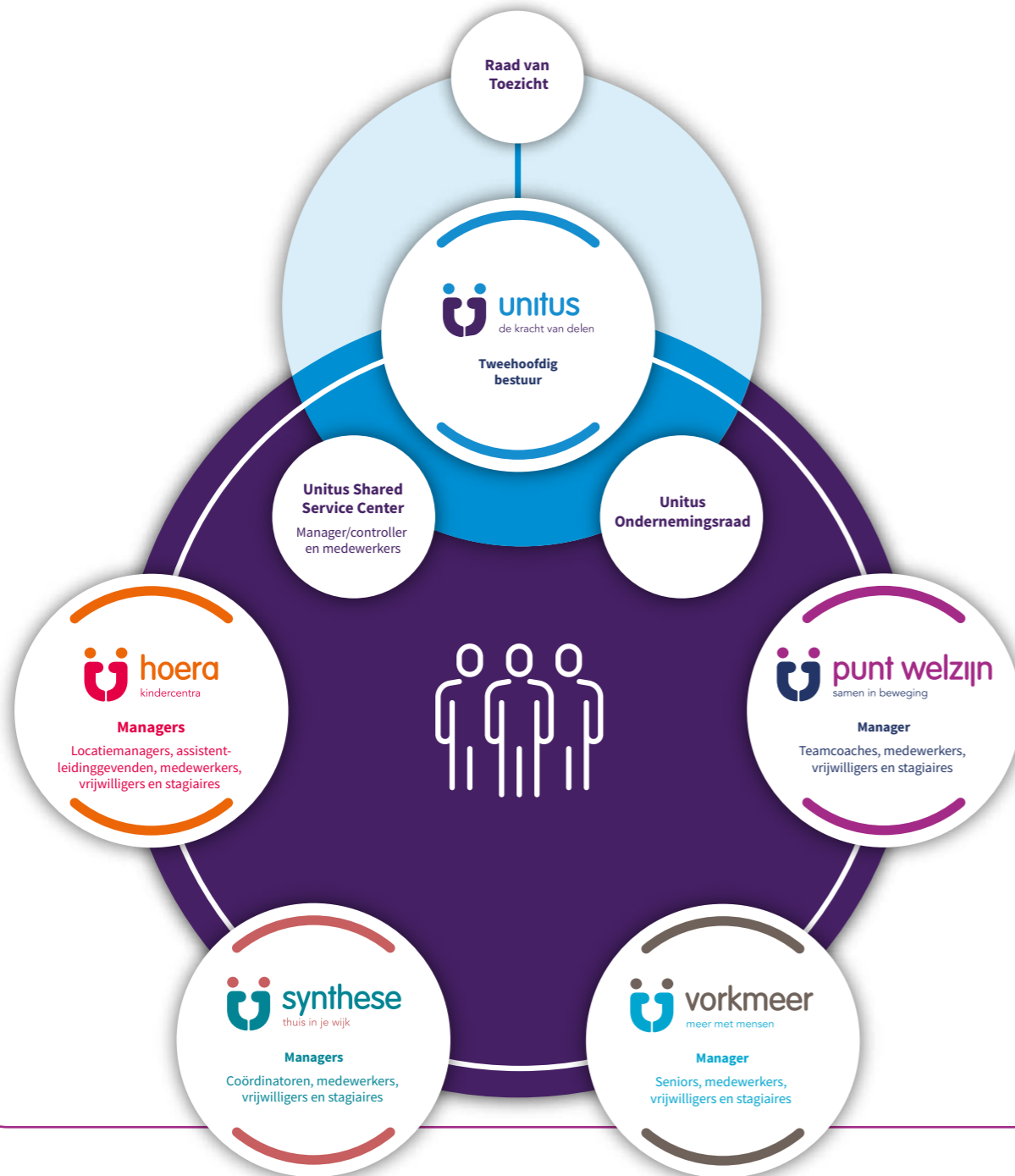
Samenwerking met verschillende sectoren en gemeenten blijft een belangrijk thema. Zeker samenwerking op het gebied van ouderenzorg, jeugdzorg en preventie krijgen veel aandacht vanuit het Integraal Zorgakkoord (IZA) en SPUK/Gala en programma's zoals Kansrijke Start. Hierbij willen wij vooral dat integrale samenwerking in gemeenten vanuit de lokale context versterkt wordt. Wij hebben hierin geen ambities om te groeien naar een groter werkgebied.

c. Leren van en met elkaar

Bij Unitus geloven wij in de kracht van delen. Samenwerken en verdiepen begint met elkaar leren kennen. Daarom stimuleren wij alle medewerkers van Unitus om met elkaar in gesprek te gaan, met collega's van zowel welzijn als kinderopvang. Door te zien en horen hoe collega's bezig zijn met hun werk en de samenleving, zie je dingen vanuit een ander perspectief. De raakvlakken in elkaars werk zorgen voor nieuwe inzichten en inspirerende ideeën. Hiernaast stimuleren en faciliteren wij ook verdieping en ontwikkeling van ieders vak binnen vakgroepen en thema's. Er is veel kennis en ervaring die wij al gezamenlijk hebben en nog verder kunnen verkennen en uitwisselen.

We werken in een dynamische setting waarin continu leren en ontwikkelen centraal staan. We streven ernaar om een unieke aanpak te bieden, omdat we geloven in het benutten van kennis binnen onze eigen lokale context, in plaats van simpelweg kennis te kopiëren en toe te passen.

Door een interne projectgroep (met vertegenwoordigers vanuit alle stichtingen) wordt de komende jaren invulling gegeven aan drie actielijnen: Wij zijn Unitus; Wij ontmoeten Elkaar; Wij leren Samen. Hierin staan ontmoeten, kennis delen, deskundigheidsbevordering en elkaar vertegenwoordigen centraal.



Tweehoofdig collegiaal bestuur en besturing

Er is een tweehoofdige Raad van Bestuur die de eindverantwoordelijkheid draagt voor alle stichtingen. Eén bestuurder focust vooral op kinderopvang, de andere op welzijn. Ze werken collegiaal samen, wat betekent dat ze elkaars werk niet overnemen, maar wel samenwerken en elkaar raadplegen. De juridische verantwoordelijkheid ligt bij de bestuurders, al dan niet gedelegeerd aan een manager. Besluiten worden genomen op een participatieve manier.

De managers van de welzijnsorganisaties zijn verantwoordelijk voor hun werkgebied binnen vastgestelde kaders. Ze zijn het eerste aanspreekpunt voor medewerkers en externe contacten. Bestuurlijke zaken worden afgehandeld door het bestuur, dat op afstand staat. Op deze manier is er ruimte voor decentrale besluitvorming in een platte organisatie. De spelregels zijn vastgelegd in de besturingsfilosofie.

Het bestuur en het management werken samen om de juiste randvoorwaarden te creëren voor synergie, zodat we als geheel meer kansen kunnen benutten en een grotere bijdrage aan de samenleving kunnen leveren. Een gezamenlijke Ondernemingsraad overlegt regelmatig met het bestuur en heeft verschillende formele bevoegdheden volgens de WOR. Om een veilige werkomgeving voor alle medewerkers te waarborgen, zijn de Vertrouwenspersonen centraal georganiseerd. De Raad van Bestuur en de besturing van Unitus en de stichtingen worden gecontroleerd door de Raad van Toezicht, die ook de werkgever is van het bestuur. Deze structuur is vastgelegd in de statuten en reglementen, gebaseerd op de governance code van Sociaal Werk Nederland.

Relatie welzijn en kinderopvang

Hoera kindercentra is ontstaan binnen een van de welzijnsorganisaties binnen Unitus en heeft een sterke band met het sociaal werk. Hoera biedt kinderopvang uitdrukkelijk vanuit een maatschappelijke visie. Kinderopvang is belangrijk voor kinderen en ouders in de buurt. We werken samen met scholen, andere welzijnsorganisaties, verenigingen en andere lokale partners, omdat we geloven 'it takes a village to raise a child'. De kinderopvang van Hoera bevindt zich altijd binnen een kindcentrum of werkt nauw samen met lokale verenigingen. Kinderopvang is voor ons een belangrijke voorziening die deel uitmaakt van een sterke gemeenschap. Samen dragen we het belang van een sterke sociale basis uit in de regio.

Door samen te werken kunnen we meer impact hebben en kwaliteit verbeteren, dat is onze kracht. We investeren samen in sterke gemeenschappen op basis van onze kernwaarden.

Kosten Unitus en verdeling

Unitus heeft geen eigen inkomsten. De kosten worden verdeeld over de aangesloten stichtingen op basis van verdeelsleutels die worden vastgesteld bij de begroting. We proberen hierbij zoveel mogelijk uit te gaan van de werkelijke gebruikskosten.

Elke stichting is financieel onafhankelijk. Er worden geen gelden of bezittingen uitgewisseld tussen de stichtingen.



Unitus

0495 697 900

info@unitus.nl

www.unitus.nl



unitus

de kracht van delen